

Т.Е. Янко (Институт языкознания РАН)

T.E. Yanko (Institute of Linguistics, Russian Academy of Sciences)

Сегментация устного дискурса на материале корпусов звучащей речи ¹

Oral speech segmentation on the material of spoken corpora

Аннотация

Анализируется просодическое маркирование элементарных единиц устной речи. Рассматриваются типы акцентных пиков и модели выбора словоформ их носителей, выделяющие единицы дискурса. Результаты анализа показывают, что просодические средства выражения темы могут совпадать со средствами выражения незавершенных единиц дискурса, представляющих собой не просто коммуникативные компоненты предложения, а единицы связного текста, продвигающие повествование вперед. Таким образом, демонстрируется, что просодических данных для выделения сегментов дискурса недостаточно: принятие решения об определении границ единиц текста должно приниматься на основании комплекса параметров: просодических, синтаксических и семантических. Анализ базируется на данных корпусов звучащей речи.

The analysis is aimed at dividing a spoken chain into elementary discourse units, with data taken from the corpora of records based on TV interviews, eye-witnesses accounts, and actors' recitations. A question arises whether defining the boundaries of a discourse unit could be reached by using the parameters of prosody. The analysis shows that prosody cannot distinguish between a theme of a statement and an uncompleted discourse unit which actually forwards the narration ahead. The prosodic analysis, therefore, is not a sufficient means to delimit all elementary discourse units one from another. The ultimate segmentation must conclude a variety of criteria based on syntactic, semantic and prosodic parameters.

¹ Исследование выполнено при поддержке Министерства образования и науки Российской Федерации, соглашение 8009 "Языковые параметры современной цивилизации".

Ключевые слова

просодия, дискурс, корпуса звучащей речи, элементарная дискурсивная единица, тема, рема, незавершенность

prosody, discourse, elementary discourse units, theme, rheme, incompleteness, oral speech, spoken corpora

Введение

Выделение минимальных единиц дискурса — одна из наиболее обсуждаемых проблем современной лингвистики. Еще в 1976 году В.А. Звегинцев обратился к проблеме существования языкового уровня, который находится «выше» предложения, уровня дискурса. В качестве основного параметра, который формирует этот уровень, В.А. Звегинцев выделяет смысловую связь между единицами дискурса. Особенность такой связи, по мысли В.А. Звегинцева, состоит в том, что она представляет собой «связь понятий и суждений» и не всегда имеет собственно языковое выражение. Между тем В.А. Звегинцев находит и языковые средства создания связного дискурса. Неоспоримо языковыми способами связи В.А. Звегинцев считает 1) анафору и 2) пресуппозиции [1, 171]. В современной лингвистике в связи со смещением фокуса внимания от анализа письменной речи к анализу устной спонтанной речи и возникновением новых инструментов анализа устного дискурса — корпусов звучащей речи и компьютерных систем анализа звучащей речи — к этим параметрам неизбежно добавляется еще одно средство оформления связного дискурса: дискурсивная просодия. Между тем открытым остается вопрос не только о том, как установить связи между единицами дискурса, но, прежде всего, о том, что представляют собой эти единицы и где проходят границы между ними.

Цель настоящей работы — проанализировать роль интонации при выделении языковых единиц связной речи. Заранее очевидно, что анализ интонации, каким бы полным он ни казался, не закрывает проблемы выделения границ между единицами текста, однако, как мы предполагаем, он способен пролить свет на функционирование звучащей

речи и наметить границы применимости просодических методов при анализе связного текста.

Теоретически единицы дискурса призваны выражать минимальную законченную мысль: У. Чейф определяет их как единицы мысли (idea units), или кванты речи (brief spurts of speech) [7, 55]. Представляется, однако, что такое определение не дает лингвисту конкретного инструмента для выделения минимальных дискурсивных единиц смысла. Решение данного вопроса мы видим в выделении и объединении всех параметров, служащих в качестве средств выражения связности текста и его единиц. К таким параметрам относятся анафора и референция в структуре текста (см. одно из последних исследований на эту тему [12]), установление соответствия между единицами синтаксиса и просодии (см., например, [2; 8; 11]) и просодический анализ единиц дискурса. Детальное обсуждение проблемы выделения единиц текста, введение в лингвистический обиход термина «элементарная дискурсивная единица» (ЭДЕ) и практическое применение теоретических постулатов к описанию крупного массива звучащих текстов представлено в книге под редакцией А.А. Кибрика и В.И. Подлесской [2]. В нашем исследовании мы сосредоточимся на анализе просодического фактора в формировании структуры текста.

В качестве точки отсчета для анализа вклада просодии в организацию связного текста и для выработки критериев его сегментации можно предложить понятие речевого акта и понятие ремы как компонента, формирующего речевой акт сообщения. При этом предполагается, что связный нарративный дискурс состоит из цепочки сообщений, семантически и логически связанных между собой. Ниже будет показано, как ремы и соответствующие акценты функционируют в структуре нарративного текста, каким трансформациям они подвергаются и как они соотносятся с показателями темы и незавершенности дискурса. Таким образом, мы исходим из того, что просодия служит средством выражения коммуникативных значений двух типов. К первому типу относятся значения, формирующие предложение как речевой акт определенного типа с определенным коммуникативным заданием. Так, для формирования сообщения таким

конституирующим речевой акт значением служит значение ремы. Кроме ремы, в сообщении есть коммуникативный компонент, который не конституирует речевой акт, а создает условия для совершения речевого акта: это тема. Тема и рема формируют речевой акт. К значениям же второго типа относится значение дискурсивной незавершенности дискурса, которое формирует связный нарратив. Ниже будет показано, что просодические средства формирования темы и средства формирования дискурсивной незавершенности могут совпадать. Между тем существуют также средства маркирования дискурсивной незавершенности, которые отличны от локальных просодий темы и ремы. Анализ средств формирования речевого акта, с одной стороны, и средств формирования дискурса, с другой стороны, сходств и различий этих средств составляет одну из задач настоящего исследования.

Материал для исследования представлен записями звучащих текстов из просодически размеченного и опубликованного корпуса «Рассказы о сновидениях» [2], корпуса «Рассказы о подарках и катании на лыжах» (см. [13] и сайт spokencorpus.ru) и массива записей радио- и телевизионных интервью, рассказов очевидцев с места событий, чтения художественных текстов в актерском исполнении и других текстов, собранных автором.

Темы, ремы и дискурсивная незавершенность, или указание на то, что повествование не закончено и продолжение следует, маркируются 1) типом акцента (в данной работе мы придерживаемся интонационной транскрипции в духе интонационных конструкций Е.А. Брызгуновой [3, 103—118]) и 2) способом выбора словоформы, несущей акцент. Тип акцента говорит о том, какую функцию выполняет соответствующая единица — является ли она темой, ремой, или контрастной или эмфатической темой или ремой, представляет ли она завершающий или, наоборот, неконечный элемент текста. Способ выбора акцента говорит о том, какой объем сегментного материала приходится на тему, рему, компонент дискурса, потому что у компонентов речевых актов и компонентов дискурса, имеющих одинаковый сегментный материал, но различный

объем, слова-акцентоносители могут быть разные ². Существует большое количество литературы, признающей, что акценты накладываются на сегментный материал не случайным образом: слова-акцентоносители выбираются согласно определенным принципам, см. [6; 9; 14; 17]. Конкретные принципы выбора акцентоносителей в коммуникативных компонентах, имеющих произвольную лексико-синтаксическую структуру, выделены в наших работах [4; 5, 38—60]. Выбор акцентоносителей регламентируется фактором новизны (по У. Чейфу [7]), рядом синтаксических иерархий, иерархией одушевленности и другими параметрами. В разделе «Просодические модели рем» ниже рассматриваются модели оформления рем как показателей иллокутивной силы высказывания и, одновременно, показателей завершенной фазы дискурса: отсутствие показателя незавершенности фрагмента дискурса понимается как завершенная фаза текста. В разделе «Просодические модели дискурсивных единиц незавершенного текста» рассматриваются просодии незавершенного нарратива.

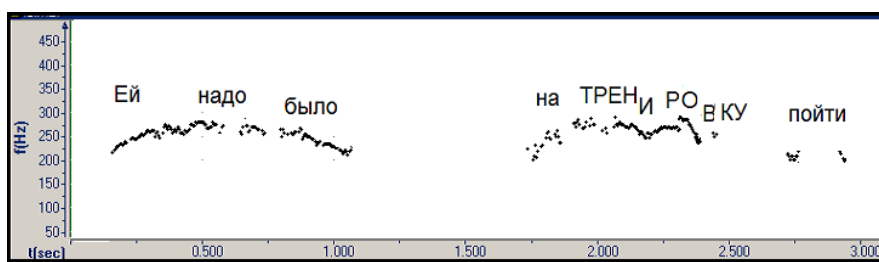
Просодические модели рем

Обратимся к просодии рем. В русском языке выделяется три основных просодических способа маркирования рем, в частности рем, осложненных дополнительными иллокутивными значениями. Анализ маркирования рем, которые обозначаются слабым понижением частоты основного тона или ровным низким тоном типа ИК-1, по Е.А. Брызгуновой, и характеризуются конечным расположением словоформы-акцентоносителя, мы опускаем. Это хорошо изученный тип просодического маркирования ремы.

Другой тип маркирования ремы представлен в примерах (1)-(3), см. ниже. Второе предложение в примере (1) иллюстрирует особый тип маркирования ремы, осложненной значением обоснования: во втором предложении говорящий объясняет, почему он и его сестра оказались на улице. Словоформа-носитель релевантного акцента выделена заглавными буквами.

² Так, в нерасчлененном предложении *Пришла весна* акцентоноситель ремы словоформа *весна*, а в предложении с той же лексико-синтаксической структурой *Весна пришла*, но расчлененном на тему *весна* и рему *пришла*, акцентоноситель ремы, соответственно, словоформа *пришла*.

(1) *Мы с сестренкой гуляем по улице. Ей надо было на ТРЕНИРОВКУ пойти.*

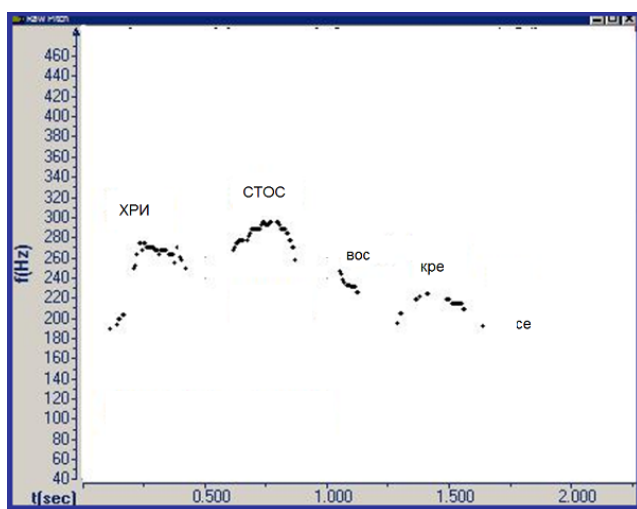


Тонограмма демонстрирует падение частоты основного тона в верхнем диапазоне частот голоса данного говорящего с существенным перепадом частот на ударном слоге словоформы-акцентоносителя — *тренировку*. Это ИК-2, по Е.А. Брызгуновой. Перед нами один из типов маркирования неконечной ремы, дополнительно осложненной значением обоснования. Традиционно предложения такого типа называются тетическими (thetic), о тетических предложениях см., например, работы [15; 16]. Аналогичный способ маркирования ремы представлен в примере (2).

(2) *Я была в желтых туфлях таких, с такими шнурочками. МАМА купила.*

Конечное предложение фрагмента объясняет происхождение туфель у их хозяйки. Акцентоноситель ремы — словоформа *мама*. Тонограмму примера мы опускаем. И, наконец, последняя иллюстрация рассматриваемого типа рем взята из пасхальной православной службы.

(3) *ХРИСТОС воскрес.*

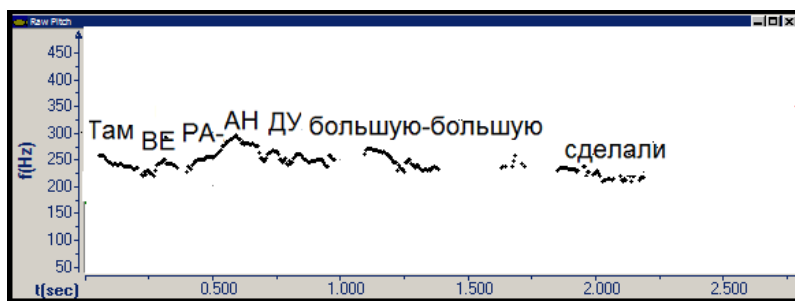


Тонограмма демонстрирует высокое падение на ударном слоге словоформы *Христос*. Падению предшествует подъем частоты в пределах того же ударного слога, что

типично для реализации ИК-2. Подъем в контексте сегментного материала, представленного примером (3), необходим для «набора» высоты. Иллокутивная сила данного примера может быть эксплицирована следующим образом: 'Сообщаю о великом событии'. Акцентоносители в примерах (1)-(3) соответствуют принципам, сформулированным в [4; 5, 38—60].

Еще один тип рем представлен в предложениях мечтаний и воспоминаний о событиях прошлого. Такая рема маркируется подъемом частоты основного тона на ударном слоге словоформы-акцентоносителя, за которым следуют относительно ровный или слабо понижающийся тон на заударных слогах и других словоформах вплоть до конца предложения. Подъем сопровождается существенным — примерно в полтора-два раза против обычного — удлинением ударного слога и заударных слогов. Рема воспоминания представлена примером (4). Растяжка обозначается удвоением ударной гласной словоформы-акцентоносителя.

(4) Там *ВЕРА-АНДУ* большую-большую сделали.



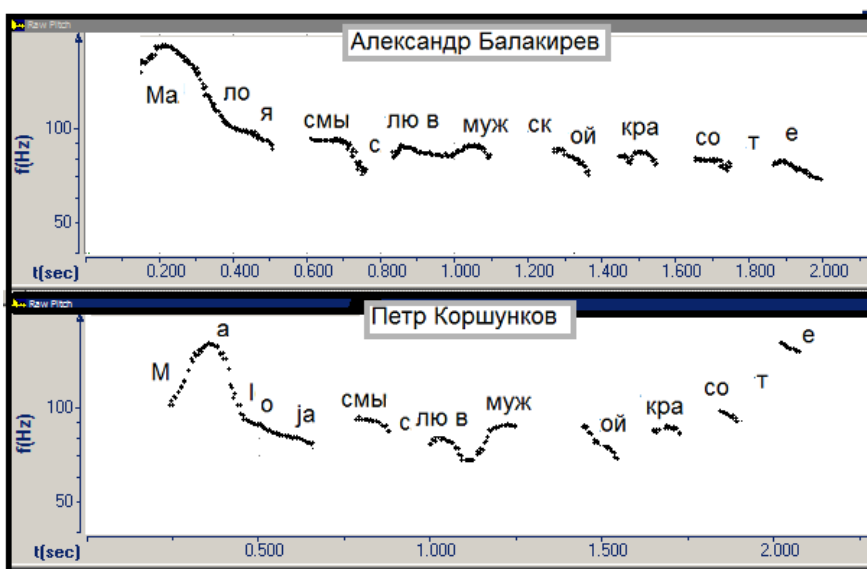
Тоннограмма демонстрирует подъем и растяжку на словоформе-акцентоносителе — *веранду* — и относительно ровные заударные.

Рематический акцент говорит о том, что единица дискурса мыслится говорящим как относительно автономная, либо как завершающая законченный фрагмент дискурса. Между тем многие элементарные единицы дискурса оформляются говорящими как неконечные единицы текста. Обратимся к средствам маркирования дискурсивных единиц как элементов незавершенного текста.

Просодические модели дискурсивных единиц незавершенного текста

Русский язык разработал известное разнообразие линейно-акцентных стратегий маркирования незавершенности текста. Начнем обсуждение с примера (5), иллюстрирующего противопоставление речевого акта, который мыслится говорящим как завершающий фрагмент текста, и речевого акта, в котором содержится указание на то, что продолжение повествования следует. Перед нами два способа интерпретации текста А.П. Чехова двумя чтецами — Александром Балакиревым и Петром Коршунковым. Перед нами фрагмент из «Драмы на охоте».

(5) МАЛО я смылю в мужской красоте.

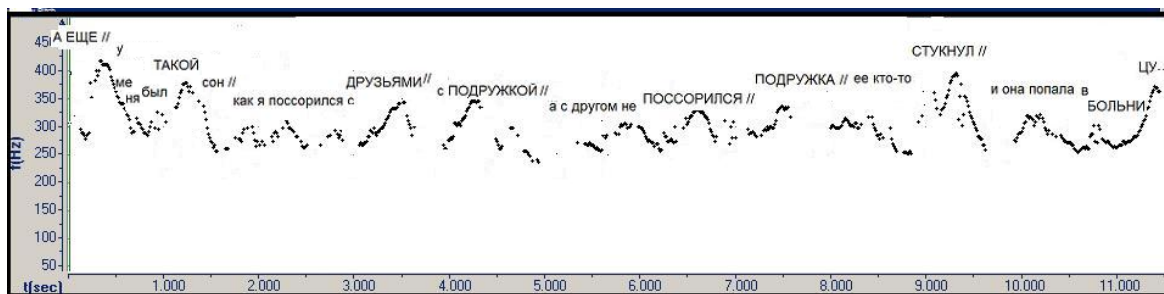


Сравнительная тонограмма чтения текста Чехова Балакиревым (верхняя панель) и Коршунковым (нижняя панель) говорит о том, что первый чтец оформляет данную дискурсивную единицу как завершённую, о чем свидетельствует единственный «рематический» акцент типа ИК-2, по Е.А. Брызгуновой, на начальном акцентоносителе ремы — словоформе *мало*. Весь последующий сегментный материал получает низкий ровный тон, что говорит о том, что перед нами единая рема. В конце предложения Балакирев ставит «точку», чтобы слушающий остановился и задумался над фрагментом текста Чехова. Коршунков же дает данной дискурсивной единице иную интерпретацию. Кроме «рематического» акцента на *мало*, дискурсивная единица содержит восходящий акцент незавершенности на конечной словоформе *красоте*. В интерпретации Коршункова эта дискурсивная единица получает интонацию «запятой»: чтец указывает

на то, что продолжение повествования следует. В данном примере рема и дискурсивная незавершенность имеют различные акценты и отдельные акцентоносители в пределах единой дискурсивной единицы. Однако данная просодическая стратегия указания на то, что единица встроена в дискурс, т.е. интерпретируется как компонент незавершенного текста, не единственная. Ниже будут рассмотрены иные способы просодического указания на то, что продолжение повествования впереди.

Основной проблемой при анализе единиц незавершенного дискурса оказывается то, что показатели темы и дискурсивной незавершенности часто совпадают, когда ни между типом акцента, ни между способом выбора носителя этого акцента при маркировании темы и незавершенности нет формальных отличий. Для иллюстрации этого положения обратимся к примеру (6) из корпуса «Рассказы о свидениях» [2].

(6) *А ЕЩЕ // у меня был ТАКОЙ сон // как я поссорился с ДРУЗЬЯМИ // с ПОДРУЖКОЙ // а с другом не ПОССОРИЛСЯ // ПОДРУЖКА // ее кто-то СТУКНУЛ // и она попала с БОЛЬНИЦУ...*



Тонограмма демонстрирует серию подъемов частоты основного тона на ударных слогах словоформ *еще*, *такой*, *друзьями*, *подружкой*, *поссорился*, *подружка*, *стукнул* и *больницу*, которые говорят о том, что повествование не закончено и продолжение следует. Выбор словоформ-носителей акцентных пиков в примере (6) соответствует основным принципам выбора акцентоносителей в темах и ремах предложений. Об основных принципах выбора акцентоносителя коммуникативно релевантного компонента предложения см. [4; 5, 43—73].

Между тем эти же подъемы могут быть интерпретированы не только как показатели незавершенного повествования, но и как маркеры множественных тем,

противопоставленных одной реме, расположенной в последующем контексте. Так, словоформа *еще* легко интерпретируется как тема, а словоформу *подружка* в фрагменте *подружка, ее кто-то стукнул...* естественно понимать как вынесенную тему, или как вынесенный топик. Таким образом, формальные показатели, которые позволили бы отличить тему от дискурсивной незавершенности, здесь отсутствуют.

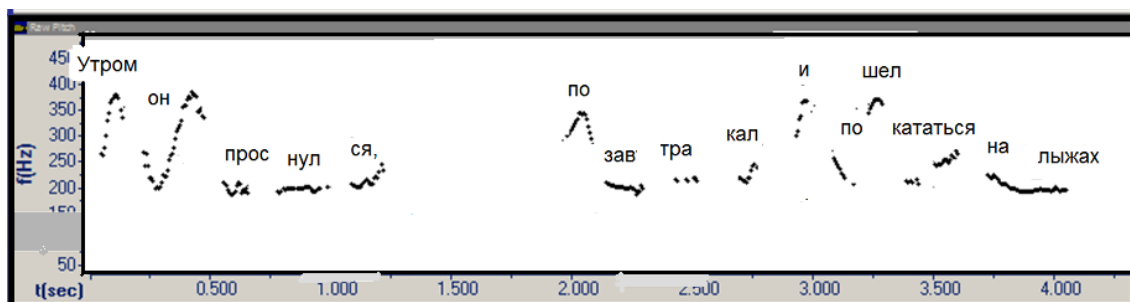
В качестве средства, позволяющего отличить тему от дискурсивной незавершенности, мог бы выступить синтаксический фактор. Так, компоненты, представляющие собой целое предложение (или структуру типа S) скорее должны пониматься как компоненты дискурса, а именные, глагольные и другие группы — как темы. Так, компонент *ее кто-то стукнул* может претендовать на роль компонента текста, так как он имеет синтаксическую форму законченного предложения. Между тем нельзя не признать, что синтаксическая структура типа S вполне может представлять собой тему в составе речевого акта сообщения, имеющего также и ремю. Так, в примере (7) компонент *Вадик познакомился с Марусей* имеет синтаксическую структуру законченного предложения, между тем он играет роль темы, соотносимой с ремой в *Киеве*, например, при ответе на вопрос *Где Вадик познакомился с Марусей?*

(7) *Вадик познакомился с Марусей в Киеве.*

Таким образом, выделение единиц дискурса на основании синтаксического фактора также не совсем надежно. Следовательно, все компоненты примера (6) могут пониматься и как темы, относящиеся к одной реме, имеющейся в последующем контексте или даже отсутствующей. Некоторые из этих компонентов, которые имеют сентенциальную форму и «продвигают повествование вперед», могут пониматься и как компоненты незавершенного дискурса. Стратегию указания на незавершенность дискурса, представленную примером (6), где маркеры незавершенности формально не отличаются от маркеров темы, мы предлагаем называть стратегией множественных тем. Множественные темы — это наиболее распространенное средство маркирования незавершенности дискурса во многих языках. Возникает вопрос: существуют ли показатели незавершенности дискурса, отличные от показателей темы?

На этот вопрос можно дать положительный ответ: существуют акценты и модели расстановки акцентов в предложении, которые отвечают только за связь предложения с контекстом и с показателями темы не совпадают. Начнем с акцентов. Так, ИК-4, по Е.А. Брызгуновой, или падение (или ровный низкий тон) на ударном слоге плюс подъем на заударных, если они есть (если их нет, восходящий тон смещается на финальный фрагмент конечного ударного или единственного слога акцентоносителя), в русском языке (но не в английском или немецком) никогда не служат маркером простой темы. ИК-4 используется в рассказе о событиях, которые упорядочены либо во времени, либо в пространстве, либо по своей внутренней логике. В связном дискурсе ИК-4 значит не только, что текущий шаг повествования не последний, но также и то, что шаг, следующий за текущим, тоже не последний. Обратимся к примеру из корпуса рассказов о катании на лыжах.

(8) Утром он проснулся, позавтракал и пошел кататься на лыжах.

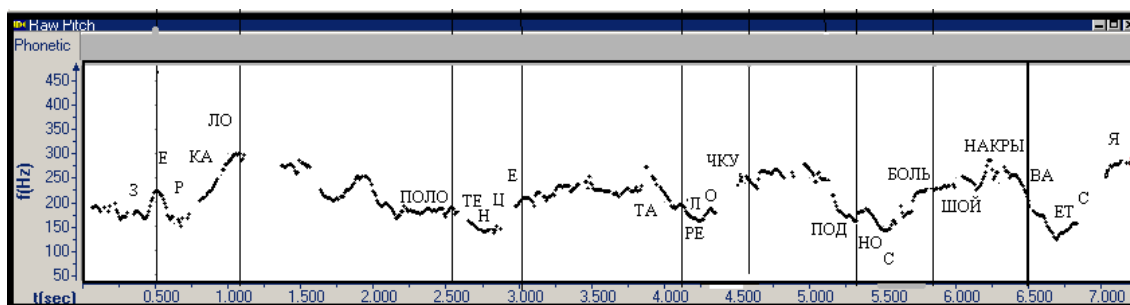


Тонограмма демонстрирует низкий ровный тон на ударном слоге, за которым следует легкий подъем на заударном слоге акцентоносителя дискурсивной единицы, которая соответствует первому событию в цепи последовательных (и упорядоченных) событий. Это глагол *проснулся* во фрагменте *Утром он проснулся*. Второе событие описывается глаголом *позавтракал*, у которого на ударном слоге фиксируется слабо понижающееся движение тона плюс ровный тон на первом заударном плюс подъем на втором заударном слоге. Глагол *позавтракал* соответствует второму событию в цепи событий. Третье событие — *пошел кататься на лыжах* — завершает данный сюжетный ход, о чем свидетельствует понижение на ударном слоге словоформы *лыжах*. Ровный низкий тон на заударном слоге словоформы *лыжах* завершает акцент типа ИК-1,

маркирующий рему. Он говорит о том, что и речевой акт, и фрагмент повествования кончились. ИК-4 на *проснулся* и *позавтракал* говорит о том, что перед нами не тема, а единица дискурса, встроенная в связный нарратив.

В примере (9) из объяснений гадалки, как гадать на зеркале, также представлена жесткая последовательность действий. Очевидно, что нарушать данную последовательность нельзя, иначе гадание не состоится. На тонограмме курсорами и орфографической записью помечены только словоформы-акцентоносители дискурсивных единиц, из которых состоит данное повествование. ИК-4 на последней словоформе *накрывается* говорит о том, что последовательность шагов не закончена.

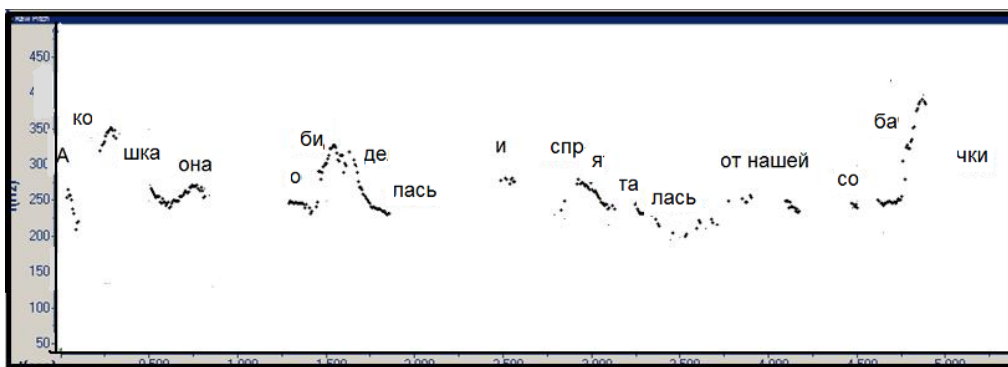
(9) *Значит, зеркало, чистое новое полотенце обязательно, тарелочку большую, поднос большой, накрывается...*



Тонограмма демонстрирует прекрасные образцы ИК-4 в русской речи. Заметим, что английские, немецкие и польские акценты, совпадающие по тонально-темпоральным параметрам с русским акцентом ИК-4, имеют в этих языках иные функции. ИК-4 — эксклюзивный маркер незавершенного дискурса в русском языке, т.е. в примере (9) перед нами не темы, а единицы незавершенного дискурса.

Другие просодические стратегии, маркирующие незавершенность независимо от маркирования тем и рем предложения, основаны на особом выборе словоформ-акцентоносителей. Обратимся к примеру.

(10) *А кошка, она обиделась и спряталась от нашей собачки...*



На тонограмме примера (10) можно наблюдать рематическое падение на словоформе *спряталась*, такое же, как в гипотетическом примере (10.1), которое выразит законченную мысль:

(10.1) *Кошка обиделась и спряталась.*

Словоформа *кошка* в примере (10) служит темой, она несет подъем на ударном слоге, который завершается падением на заударном. Аналогичный подъем на *обиделась* можно трактовать и как еще одну тему, и как начальный компонент конструкции, связанной союзом *и*: формальных средств отличить одно от другого здесь нет. И, наконец, финальный подъем на словоформе *собачки* служит независимым маркером незавершенности дискурса. Таким образом, в данном примере представлены и тема (*кошка*), и рема (акцентоноситель *спряталась*), и незавершенность дискурса (подъем на словоформе *собачки*). Существенно, что у всех коммуникативных значений имеется свой отдельный акцентоноситель и соответствующий акцент.

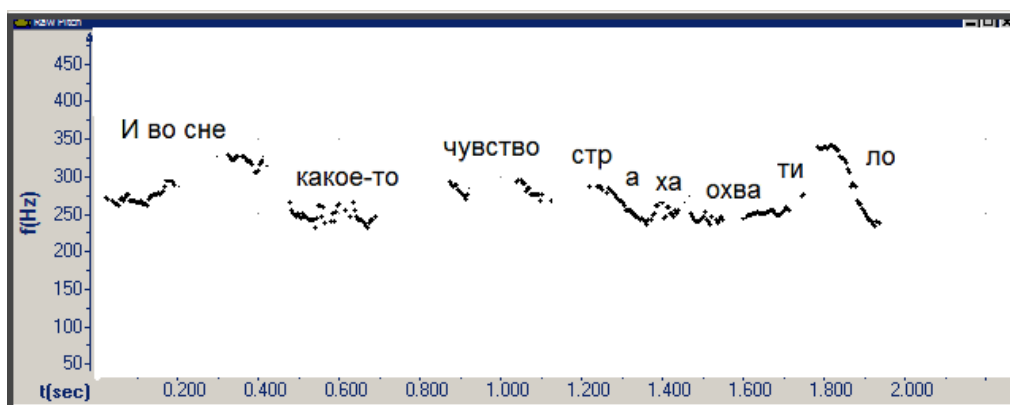
Словоформа *собачки*, несущая акцент незавершенности расположена после маркера ремы. Вслед за [18] мы предлагаем называть сегментный материал предложения, расположенный после акцентоносителя ремы хвостом, ср. термин «tail» в работе [18]. В качестве иллюстрации понятия хвоста авторы приводят пример (11), где вторая встречаемость словоформы *chocolates* ‘шоколадные конфеты’ служит хвостом. Ремой во втором предложении данного примера служит словоформа *hates* ‘терпеть не может’.

(11) *You shouldn't have brought chocolates to the president. He HATES chocolates.*
 ‘Не следовало приносить президенту шоколадные конфеты. Он терпеть не может шоколадных конфет’.

Аналогично, словоформа *собачки* в примере (10) — это хвост. Сегментный материал хвоста может остаться неакцентированным, но он может также быть использован для указания на незавершенность дискурса. В повествовании, которое мыслится завершенным, хвост не несет никаких релевантных акцентов. Так, в английском примере (11) хвост как потенциальный акцентоноситель незавершенности остается невостребованным. Аналогично, в примере (5) выделяется акцентоноситель ремы — словоформа *мало* — и хвост — *я смыслю в мужской красоте*. Первый диктор (верхняя панель) никак не использует хвост, т.к. мыслит данное предложение как завершение фрагмента дискурса, а второй диктор (нижняя панель) использует хвост для указания на незавершенность: акцентоноситель незавершенности — словоформа *красоте* — несет здесь подъем тона, говорящий о том, что продолжение повествования следует.

И, наконец, последняя стратегия также использует полный набор показателей для таких коммуникативных значений, как тема, рема и дискурсивная незавершенность, как в примере (10). Между тем по сравнению со стратегией, представленной в примере (10), для реализации стратегии, которая иллюстрируется примером (12), необходима специальная линейно-акцентная трансформация, предусматривающая вынесение финитного глагола на конечное место в предложении.

(12) *И во сне какое-то чувство страха охватило...*



Тонограмма демонстрирует подъем на акцентоносителе темы словоформе *сне*, рематическое падение на акцентоносителе ремы словоформе *страха*, и новый подъем на акцентоносителе незавершенности конечном глаголе *охватило*. Мы видим подъем

частоты на ударном слоге *-ти-* и падение на заударном слоге *-ло*, что полностью соответствует модели ИК-3, по Е.А. Брызгуновой. Набор акцентов и акцентоносителей и акцентов здесь в целом такой же, как и в примере (10), однако хвост в форме финитного глагола здесь создается в результате специальной трансформации, при которой глагол и его актант *чувство страха* «меняются местами». Базовый порядок слов в предложении с такой лексико-синтаксической структурой, как в (12), был бы такой:

(12.1) *Во сне меня охватило какое-то чувство страха.*

В (12.1) имеется тема *во сне меня* с акцентоносителем темы — словоформой *сне* — и рема *охватило какое-то чувство страха* с акцентоносителем ремы — словоформой *страха*, указания на незавершенность в нем нет.

Пример (12) с финитным глаголом, вынесенным в постпозицию в качестве маркера дискурсивной незавершенности, взят из базы данных «Рассказы о сновидениях» (см. [2]), из которой можно почерпнуть множество других примеров, аналогичных примеру (12). Так, в примере (13) имеется падение на акцентоносителе ремы — словоформе *комнаты* — и подъем незавершенности на конечном глаголе *выхожу*.

(13) *Я из комнаты выхожу... <когда вхожу, она [бутылка] уже наполовину пустая>.*

Базовый порядок слов здесь представлен примером (13.1) с акцентоносителем ремы — конечной словоформой *комнаты*:

(13.1) *Я выхожу из комнаты.*

И последний пример, иллюстрирующий эффект создания сегментного материала для реализации незавершенности в «хвосте» предложения, — это предложение (14):

(14) *И когда обратно уже бежали...*

Здесь имеется падение на акцентоносителе ремы *обратно* и подъем незавершенности на конечном глаголе *бежали*. Базовая структура представлена предложением (14.1):

(14.1) *И когда уже бежали обратно...*

Примеры (12)-(14) говорят о том, что русским языком разработана специальная стратегия вынесения финитного глагола в конец предложения для использования глагола в качестве акцентносителя незавершенности. Очевидно, что в языках с более жестким порядком слов такая стратегия невозможна. То, что в качестве хвоста для реализации стратегии незавершенности используется глагол, объясняется тем, что при глаголе, имеющем актанты, актанты, как правило, играют роль темы и ремы предложения. Глагол же никаких релевантных акцентов в таком случае не несет. Таким образом, в огромном большинстве случаев финитный глагол оказывается наиболее «свободным» от исполнения иллокутивных функций (функций акцентносителя темы и ремы) компонентом предложения. Тем самым в русской речи глагол может использоваться в качестве «окна в текст»: он выносится в постпозицию, становится хвостом и принимает на себя акцент незавершенности.

Заключение

Вклад анализа просодии в решение проблемы сегментации устной речи на элементарные дискурсивные единицы состоит в следующем.

1. Обнаружение акцентов и принципов выбора их носителей, которые маркируют рему, служит для распознавания предложений не только как отдельных речевых актов, но и как законченных единиц повествования. Выше было описано три типа просодического маркирования рем в русском языке.

2. Обнаружение акцентов, которые служат исключительным средством маркирования незавершенного дискурса (но не темы), позволяет вычленить определенные типы дискурсивных единиц, которые мыслятся как отдельные, но незавершенные единицы дискурса. К таким эксклюзивным просодиям, оформляющим связный дискурс, относится акцент типа ИК-4, по Е.А. Брызгуновой.

3. Обнаружение системных средств расстановки акцентов, обеспечивающих автономное маркирование в пределах одного простого предложения темы, ремы и, отдельно, дискурсивной незавершенности с использованием сегментного материала, расположенного после ремы и называемого здесь хвостом, также дает исследователю в

руки инструмент, который позволяет отличить тему от дискурсивной незавершенности. К таким стратегиям относится, в частности, стратегия с выносом финитного глагола в конец предложения для обозначения речевого акта как единицы незавершенного дискурса.

Между тем просодических показателей оказывается недостаточно для стопроцентного различения темы предложения и элемента незавершенного дискурса, потому что средства выражения темы предложения и дискурсивной незавершенности часто совпадают как по тонально-темпоральным характеристикам, так и по принципам выбора носителей акцентов. Таким образом, окончательное решение о проведении границ между дискурсивными единицами должно приниматься на основании комплекса факторов — просодических, синтаксических, логических и смысловой структуры текста.

Литература

1. Звегинцев В.А. Предложение и его отношение к языку и речи. М., 1976.
2. Рассказы о сновидениях. Корпусное исследование устного русского дискурса. Кибрик А.А., Подлеская В.И. (ред.). М.: ЯСК. 2009.
3. Русская грамматика. Т. 1. М.: «Наука». 1982.
4. Янко Т.Е. Коммуникативная структура с неингерентной темой // Научно-техническая информация. Сер. 2. 1991. № 7.
5. Янко Т.Е. Интонационные стратегии русской речи в сопоставительном аспекте. М.: ЯСК. 2008.
6. Bolinger, D. A Theory of Pitch Accent in English // *Word*, 14. 1958.
7. Chafe, W. *Discourse, Consciousness, and Time: The Flow and Displacement of Conscious Experience in Speaking and Writing*. Chicago and London: «University of Chicago Press», 1994.
8. Croft, W. Intonation units and grammatical structure // *Linguistics* 33. 1995.
9. Enkvist, N.E. Marked focus: functions and constraints // *Studies in English Linguistics for Randolph Quirk*. London, 1979.

10. Halliday, M. *Intonation and Grammar in British English*. The Hague, 1976.
11. Izre'el, Sh. *Prosodic and Segmental Units: A View from Spoken Israeli Hebrew* // Пятая международная конференция по когнитивной науке. Тезисы докладов. Т. II. Калининград, 2012.
12. Kibrik, A.A. *Reference in Discourse*. Oxford and New York: Oxford University Press, 2011.
13. Podlesskaya, V. *Russian complement clauses in prosodically annotated spoken corpora* // Пятая международная конференция по когнитивной науке. Тезисы докладов. Т. II. Калининград, 2012.
14. Steedman, M. *Information Structural Semantics for English Intonation // Topic and Focus: Cross-Linguistic Perspectives on Meaning and Intonation*. Dordrecht: Springer, 2007.
15. Sasse, H.-J. *Thethetic / categorial distinction revisited* // *Linguistics* 25/3. 1987.
16. Sasse, H.-J. *'Theticity' and VS order: a case study* // *Sprachtypologie und Universalienforschung*. 48. 1/2. 1995.
17. Schwarzschild, R. *Givenness, AvoidF and other constraints on the placement of accent* // *Natural Language Semantics*. 7. 1999.
18. Vallduví, E., Engdahl, E. *The linguistic realization of information packaging* // *Linguistics*, 34. 1996.